



## **WOHNMOBILSCHLOSS EUROPA 9301**

**Mit Knebel oder Hebel, in linker und rechter Ausführung**

**Für Artikelnummern: 9301-, 9302- und 2001-**

**Gebrauchsanleitung**

Version 01

## **Bitte lesen Sie zuerst die Gebrauchsanleitung**

Sehr geehrter Kunde,

Vielen Dank, dass Sie sich für dieses Produkt entschieden haben. Wir bitten Sie, die Gebrauchsanleitung sorgfältig zu lesen, bevor Sie das Produkt in Betrieb nehmen. Für eine lange und optimale Funktion beachten Sie bitte alle Hinweise. Bitte heben Sie die Gebrauchsanleitung auf, um später ggf. noch einmal darin nachschlagen zu können.

### **WICHTIGER HINWEIS:**

**Änderungen seitens des Produkts bleiben dem Herstellungsbetrieb vorbehalten!**

**Die STS OBERHOLZ GMBH & CO. KG haftet nicht für Schäden, die durch unsachgemäßen Gebrauch verursacht werden!**



# Inhaltsverzeichnis

<b>BITTE LESEN SIE ZUERST DIE GEBRAUCHSANLEITUNG .....</b>	<b>II</b>
<b>INHALTSVERZEICHNIS .....</b>	<b>III</b>
<b>1. KURZBESCHREIBUNG .....</b>	<b>4</b>
1.1. BESTIMMUNGSGEMÄßE VERWENDUNG .....	4
1.2. AUSSTATTUNG .....	4
<b>2. MONTAGEANWEISUNG.....</b>	<b>6</b>
2.1. VERSCHLUSSMONTAGE .....	6
2.2. MONTAGE UND DEMONTAGE DES STS- / ZADI-SCHLIEßZYLINDERS .....	8
<b>3. BEDIENUNG DES VERSCHLUSSES.....</b>	<b>10</b>
<b>4. WARTUNG UND PFLEGE.....</b>	<b>11</b>
4.1. REGELMÄßIGE REINIGUNG .....	11
4.2. SCHUTZ VOR KORROSION UND SCHMUTZ.....	12
4.3. FUNKTIONSPRÜFUNG.....	12
<b>5. SICHERHEITSBESTIMMUNGEN.....</b>	<b>12</b>



## 1. Kurzbeschreibung

In diesem Kapitel erhalten Sie Informationen zur bestimmungsgemäßen Verwendung und zur Ausstattung des Wohnmobilschlusses EUROPA 9301.

### 1.1. Bestimmungsgemäße Verwendung

Das Wohnmobilschloss EUROPA 9301 dient vorrangig zum Verriegeln von Aufbautüren in der Wohnwagenindustrie sowie artverwandten Bereichen. Der Verschluss ist dadurch gekennzeichnet, dass die Verriegelung über eine Falle erfolgt. Dabei kann der Verschluss sowohl von der Innenseite der Türe als auch von der Außenseite bedient und abgeschlossen / geöffnet werden.

Einsatztemperatur: -20 °C bis +60 °C

Lagerung vor Verbau am Fahrzeug / Anhänger: trocken und lichtgeschützt bei Raumtemperatur

Jede andere Verwendung gilt als nicht bestimmungsgemäß. Für hieraus resultierende Schäden haftet die Firma STS Oberholz GmbH nicht. Das Risiko hierfür trägt allein der Benutzer.

### 1.2. Ausstattung

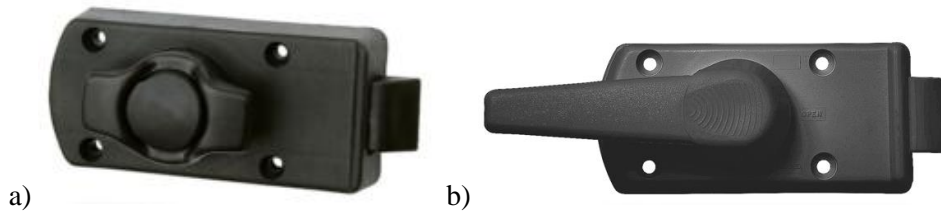
Das Wohnmobilschloss EUROPA 9301 ist in verschiedenen Ausführungen erhältlich. Grundsätzlich ist der Verschluss gemäß Abbildung 1 aufgebaut. Der Verschluss besteht aus einem Innenschloss und einem Außenschloss. Schließzylinder und Schlüssel sind optional erhältlich.



**Abbildung 1:** Wohnmobilschloss EUROPA 9301

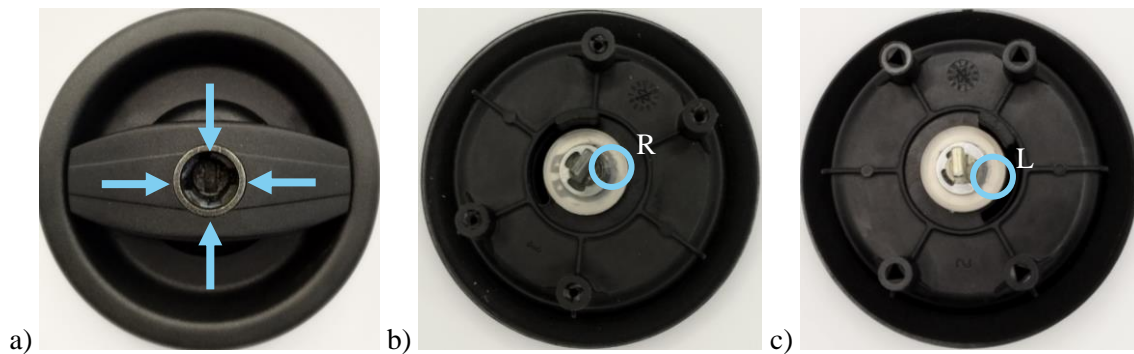
Das Innenschloss des Wohnmobilschlusses EUROPA 9301 ist mit einem Knebelgriff oder einem Hebelgriff erhältlich (s. Abbildung 2).





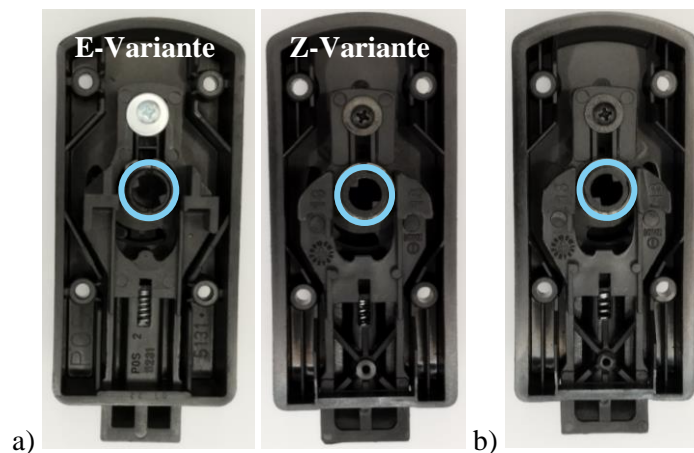
**Abbildung 2:** Innenschloss des Wohnmobilschlusses EUROPA 9301 a) mit Knebelgriff und b) mit Hebelgriff

Grundsätzlich ist der Verschluss für den Einsatz eines STS- / Zadi-Schließzylinders vorbereitet (s. Abbildung 3). Hierbei sind bei frontalem Blick auf den Verschluss vier Nuten und ein waagerechter Ausschnitt erkennbar.



**Abbildung 3:** Außenschloss des Wohnmobilschlusses EUROPA 9301 vorbereitet für a) STS- / Zadi-Schließzylinder b) rechte Verschlüsse und c) linke Verschlüsse

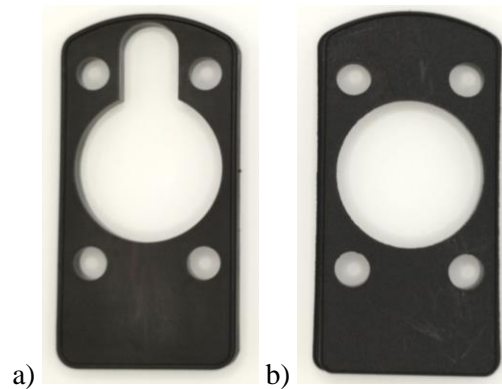
Das Wohnmobilschloss EUROPA 9301 ist als rechte und als linke Version erhältlich. Die Außenschlösser sind mit einem Buchstaben (R = rechts, L = links) auf der Rückseite gekennzeichnet, das Innenschloss unterscheidet sich durch die Stellung des Schließers (s. Abbildung 4). Die rechte Version ist über die 10.20-Uhr-Stellung des Schließers zuerkennen, während bei der linken Version eine 13.40-Uhr-Stellung vorliegt. Von der rechten Version gibt es zwei Varianten.



**Abbildung 4:** Wohnmobilschlusses EUROPA 9301 a) rechte Version in Variante E (9301-) und Variante Z (9302-) und b) linke Version



In Abhängigkeit der Variante E (Artikelnr. 9301-divers) oder Z (Artikelnr. 9302-divers) gibt es zur Adaption von Wandstärken jeweils passende Unterlage von 10 mm (s. Abbildung 5).



**Abbildung 5:** Unterlage für das Wohnmobilschlosses EUROPA 9301 für a) Version E und b) Version Z

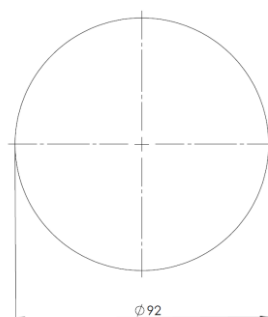
Der Verschluss ist für Wandstärken von 29 bis 36 oder 36 bis 42 mm geeignet. Weiterhin gibt es den Verschluss in verschiedenen Farben.

## 2. Montageanweisung

In diesem Kapitel erhalten Sie Informationen zur bestimmungsgemäßen Montage des Wohnmobilschlosses EUROPA 9301 und der zugehörigen Schließzylinder.

### 2.1. Verschlussmontage

Das Wohnmobilschloss EUROPA 9301 kann direkt an einer Aufbau-türe (Wandstärken zwischen 29 mm und 42 mm) befestigt werden. Für den Einbau des Wohnmobilschloss EUROPA 9301 wird ein Ausschnitt mit  $\varnothing 92$  mm benötigt (s. Abbildung 6).

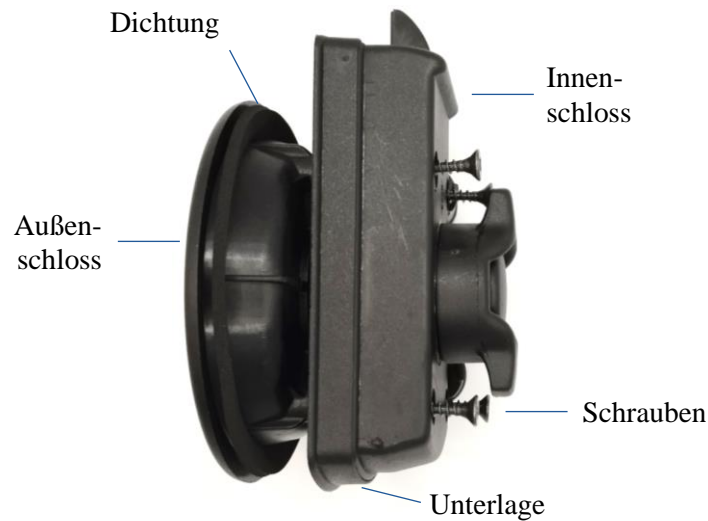


**Abbildung 6:** Einbaumaße für das Wohnmobilschloss EUROPA 9301

Für die Montage von Innen- und Außenschloss werden die vier mitgelieferten Schrauben mit  $\varnothing 4,2$  mm bzw.  $\varnothing 4,5$  mm benötigt. Die Länge der vier Dome am Außenschloss beträgt ca. 18,5 mm, sodass dies bei Auswahl der Schraubenlänge zu beachten ist. Das Außenschloss inklusive Dome ragt mit ca. 36 mm in den Wandausschnitt der Reisemobilaufbautüre. Die Schrauben sollten ausreichend tief in die Dome



des Außenschlosses eintauchen. Die Schrauben sind mit einem niedrigen Drehmoment bis zum Festsitzen anzuziehen. Abbildung 7 zeigt die Montage des Wohnmobilschlosses EUROPA 9301. Bei Montage ist stets die mitgelieferte Dichtung zu verwenden.



**Abbildung 7:** Montage des Wohnmobilschloss EUROPA 9301 mit Schrauben und Unterlage

Der Mitnehmer des Außenschlosses muss während der Montage in die Bohrung des Schließers eingeführt werden, während die Dome entsprechend auf ihren Gegenstücken positioniert werden müssen. Es empfiehlt sich die Montage an der Aufbautür bei aufgeschlossenem Innenschloss (Position des Hebels oder Knebels gemäß Abbildung 2).

**⚠ Achtung:** Die Anweisungen des Schraubenherstellers sind stets zu beachten.

**⚠ Achtung:** Ein zu tiefes Eindringen der Schrauben in die Schraubdome kann zu einer Beschädigung des Verschlusses führen.

**⚠ Achtung:** Ein zu hohes Drehmoment kann zu einer Beschädigung des Verschlusses führen.

**⚠ Achtung:** Für das während der Montage verwendete Werkzeug sind die entsprechenden Bedienungsanleitungen der jeweiligen Hersteller zu Rate zu ziehen.

**⚠ Achtung:** Eine Manipulation mit Werkzeug kann zu einem Funktionsverlust des Verschlusses führen.

**⚠ Achtung:** Stellen Sie sicher, dass der Verschluss keinen übermäßigen Kräften (insb. im abgeschlossenen Zustand) ausgesetzt ist.

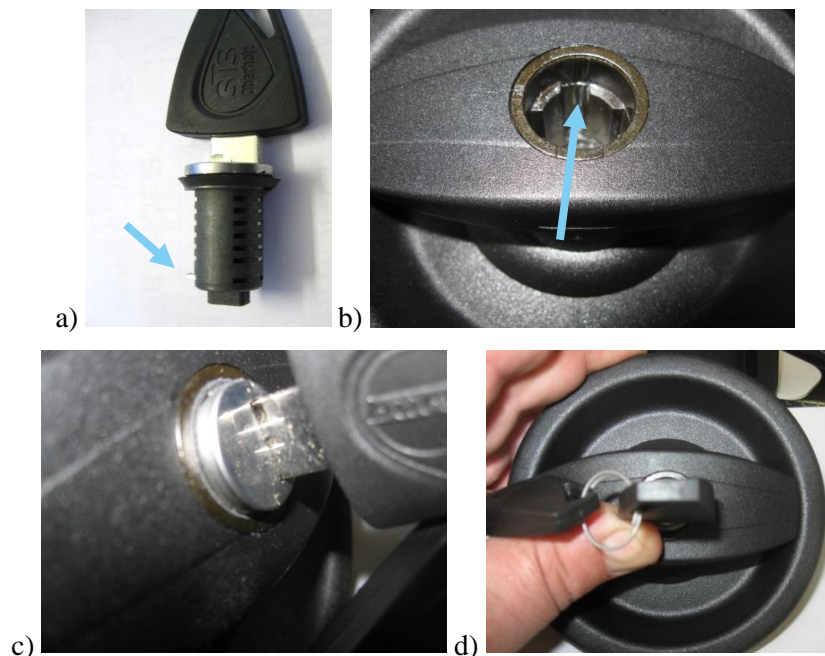
**⚠ Achtung:** Die Wandstärke ist allgemein gültig. Auch nach einer Komprimierung des Türblattes durch das Anschrauben des Verschlusses muss sich die Wandstärke noch im Rahmen der Vorgabe bewegen. Andernfalls kann keine Funktion sichergestellt werden.



## 2.2. Montage und Demontage des STS- / Zadi-Schließzylinders

Bei der Montage eines STS- / Zadi-Schließzylinders wird der Schließzylinder mit dem eingesteckten Schlüssel montiert (s. Abbildung 8a). Vor der Montage ist es essenziell, dass der Schließzylinder mit einem geeigneten Schmiermittel versehen wird.

Das Halteplättchen (Pfeil in Abbildung 8a) muss für die Montage in die Nut mit der Schräge (Pfeil in Abbildung 8b) bei geöffnetem Verschluss eingeführt werden. Der Schließzylinder wird bis zum Anschlag eingeschoben und dann mit dem Schlüssel im Uhrzeigersinn um 90° gedreht (3-Uhr-Stellung). Wenn der Schließzylinder 90° gedreht wurde, muss nochmals mit einem kräftigen Druck der Schließzylinder komplett eingerastet werden. Das Schloss ist jetzt funktionsfähig. Durch eine Rückholfeder dreht sich der Schließzylinder immer in die Mittelstellung (s. Abbildung 1) zurück. Für die Bedienung des Verschlusses ziehen Sie Kapitel 3 zu Rate.



**Abbildung 8:** Einsetzen des SCS 53er-Schließzylinders im Wohnmobilschloss EUROPA 9301 mit a) Ausgangsposition, b) Ausrichtung des Verschlusses, c) Zwischenposition und d) 90° gedrehte Position (3-Uhr-Stellung)

Für eine Demontage des Verschlusses muss sich das Wohnmobilschloss EUROPA 9301 im geöffneten Zustand befinden. Hierzu muss der Schließzylinder erneut um 90° (im Uhrzeiger Sinn, 3-Uhr-Stellung) gedreht werden und der Schlüssel in dieser Position aus dem Schließzylinder gezogen werden (s. Abbildung 8d und Abbildung 9a). Zur Demontage wird der separat erhältliche, zum Schließzylinder passende Demontageschlüssel benötigt. Dieser wird dann in den Verschluss gesteckt und die 90°-Position wieder eingenommen. Anschließend kann der Schließzylinder herausgezogen werden. Um den Demontageschlüssel vom Schließzylinder zu entfernen, müssen die Zuhaltungen (s. Abbildung 9c) bei gleichzeitigem Ziehen am Demontageschlüssel eingedrückt werden.





**Abbildung 9:** Demontage des SCS 53er-Schließzylinders im Wohnmobilschlosses EUROPA 9301 mit a) Ausgangsposition b) eingesteckter Demontageschlüssel und c) Entfernung des Demontageschlüssels

Bitte wenden Sie sich bei einem Verlust Ihres Schlüssels an Ihren Händler oder Ihre Werkstatt. Sollten Sie einen abgesperrten Verschluss notöffnen müssen, so ist dies nur durch eine Zerstörung des eingebauten Schließzylinders und des Verschlusses selbst möglich (bspw. durch ein Aufbohren des Schließzylinders). Für etwaige Beschädigungen durch eine Notöffnung übernimmt die STS Oberholz GmbH & Co. KG keine Haftung.

Alle von STS Oberholz GmbH & Co. KG vertriebenen Schließzylinder sind für das Wohnmobilschloss EUROPA 9301 verwendbar.

**⚠ Achtung:** Das Einsetzen des Demontageschlüssels bei verriegeltem Verschluss oder in der Mittelstellung des Schließzylinders führt dazu, dass der Demontageschlüssel nicht mehr beschädigungsfrei entfernt werden kann.

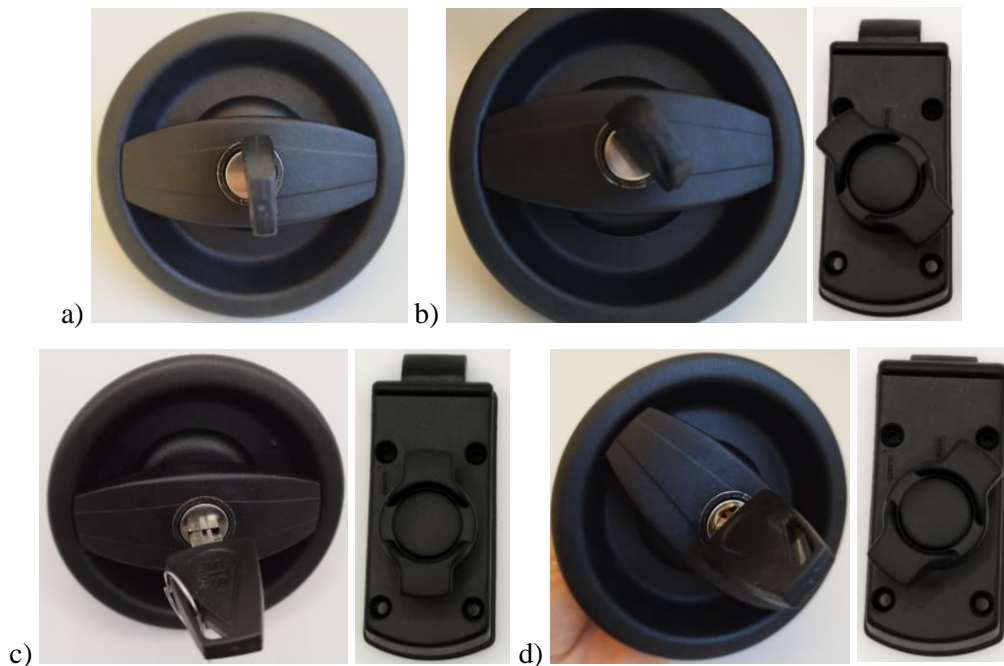
**⚠ Achtung:** Ein gewaltvolles Entfernen des Demontageschlüssels führt zu einer Beschädigung des Demontageschlüssels und des Schließzylinders.

**⚠ Achtung:** Nicht geschmiert Schließzylinder können zu Korrosion, Wasser- und Schmutzeintritt und schlussendlich zum Funktionsverlust führen.



### 3. Bedienung des Verschlusses

Das Wohnmobilschloss EUROPA 9301 verfügt über drei Stellungen des Schlüssels: die Mittelstellung, die Position zum Abschließen des Mechanismus und diejenige zum Entriegeln (s. Abbildung 10a-c). Wenn der Verschluss entriegelt ist, ist der Außengriff des Verschlusses beweglich und ein Drehen führt zu einer Öffnung der Falle des Innenschlosses (s. Abbildung 10d). Bei Verbau an einer Aufbau-türe eines Reisemobils entspricht dies dem Öffnen des Türmechanismus.



**Abbildung 10:** Wohnmobilschloss EUROPA 9301 a) mit Schließzylinder in Mittelstellung b) mit Position zum Abschließen c) mit Position zum Entriegeln d) mit Betätigung des Außengriffes im aufgeschlossenen Zustand

Das Innenschloss des Wohnmobilschlusses EUROPA 9301 verfügt ebenfalls über verschiedene Stellungen. Einerseits kann sich die Falle im geöffneten oder im geschlossenen Zustand befinden (s. Abbildung 10c-d). Außerdem kann das komplette Wohnmobilschloss EUROPA 9301 auch über das Innenschloss abgeschlossen und entriegelt werden (s. Abbildung 10a-b). Mit Hilfe des Hebels zur Verriegelung kann der Mechanismus am Innenschloss abgesperrt und entriegelt werden. Der am Innenschloss befindliche Innengriff zum Öffnen der Fallen-Mechanik ist aus Gründen der Notentriegelung immer beweglich und führt unabhängig davon, ob der Verschluss abgeschlossen oder entriegelt ist zu einer Öffnung des Mechanismus.

**⚠ Achtung: Verwenden Sie den Verschluss nur in den vorgesehenen Verwendungszwecken.**



**⚠ Achtung:** Eine übermäßige Kraftaufwendung beim Ziehen der Griffe kann zu einem Bruch der Mechanik oder anderweitigen Funktionseinschränkungen führen. Die STS Oberholz GmbH & Co. KG übernimmt für Beschädigungen durch übermäßige Kraftanwendungen keine Haftung.

**⚠ Achtung:** Verwenden Sie keinen anderen Gegenstand als Ihren Schlüssel am Außenschloss und den Hebel zur Entriegelung am Innenschloss zum Öffnen des Verschlusses. Eine Manipulation durch Werkzeug oder andere Gegenstände kann zu einer Beschädigung und zum Funktionsausfall des Verschlusses führen.

**⚠ Achtung:** Ein Drehen des Außengriffes über den Schließzylinder bzw. Schlüssel kann zu einer Beschädigung von Schließzylinder oder Schlüssel führen.

**⚠ Achtung:** Bei einer Sabotage bspw. durch Kleber wenden Sie sich bitte an Ihren Händler und / oder Tauschen Sie den Verschluss vollständig aus.

**⚠ Achtung:** Bei Verwendung und / oder Montage besteht die Möglichkeit des Einklemmens von Körperteilen insb. Fingern.

## 4. Wartung und Pflege

In diesem Kapitel erhalten Sie Informationen zur korrekten Wartung und Pflege Ihres Wohnmobilschlusses EUROPA 9301. Bitte beachten Sie die Hinweise, da ohne Einhaltung keine Gewährleistung gegeben werden kann.

### 4.1. Regelmäßige Reinigung

Reinigen Sie das Wohnmobilschloss EUROPA 9301 mindestens alle 6 Monate (bei intensivem Gebrauch oder anspruchsvollem Außeneinsatz häufiger) von außen. Reinigen Sie das Innenschloss, das Außenschloss sowie das Schließblech. Verwenden Sie für die Reinigung ein weiches, fusselfreies Tuch und mildes Seifenwasser oder speziellen Kunststoffreiniger, um Schmutz und Ablagerungen zu entfernen. Die regelmäßige Wartung beugt dem Funktionsausfall Ihres Verschlusses vor.

**⚠ Achtung:** Verwenden Sie keine aggressiven oder alkoholhaltigen Reinigungs- / Lösungsmittel, da diese Dichtungen oder die Schlossmechanik beschädigen können. Weiterhin können diese das Material des Verschlusses angreifen oder zu Verfärbung des Verschlusses führen.

**⚠ Achtung:** Verwenden Sie keinen Hochdruckreiniger, da dieser zu Beschädigungen am Verschluss und zum Eindringen von Wasser und Schmutz in die Mechanik führen kann.



## 4.2. Schutz vor Korrosion und Schmutz

Schmieren Sie die beweglichen Teile des Verschlusses alle 6 Monate mit einem nicht-harzenden Schmiermittel. Besonders beim ersten Einsatz oder dem Austausch des Schließzylinders ist ein Fetten / Ölen des Verschlusses zwingend erforderlich. Die regelmäßige Schmierung beugt dem Eindringen von Feuchtigkeit und Schmutz vor.

Bei Verschlüssen, die besonderen Witterungseinflüssen ausgesetzt sind, sollten Sie zusätzlich zur regelmäßigen Schmierung einen Korrosionsschutz auftragen. Verwenden Sie hierfür ein geeignetes Schmiermittel, das vor Feuchtigkeit schützt.

**⚠ Achtung: Übermäßiges Schmiermittel kann Staub und Schmutz anziehen und sollte vermieden werden. Wischen Sie überschüssige Schmiermittel ab.**

## 4.3. Funktionsprüfung

Kontrollieren Sie alle Schrauben und Befestigungen regelmäßig (mindestens einmal jährlich). Ziehen Sie lose Schrauben gemäß Abschnitt 2 nach.

Testen Sie das Schloss regelmäßig auf seine Funktion, insbesondere vor längeren Reisen oder intensiver Nutzung. Achten Sie darauf, dass sich die Mechanik leichtgängig bedienen lässt und keine ungewöhnlichen Geräusche oder Blockaden auftreten. Sollten Sie eine Beschädigung des Verschlusses feststellen, tauschen Sie den Verschluss vollständig aus.

**⚠ Achtung: Bei einer vollständigen Demontage des Verschlusses kann es aufgrund fehlender Kenntnisse zu einer fehlerhaften Remontage kommen, welche die Funktionsfähigkeit des Verschlusses beeinträchtigt. Wenden Sie sich im Zweifelsfall an Ihren Händler oder Ihre Werkstatt.**

## 5. Sicherheitsbestimmungen

⚠ Verändern Sie das Schloss oder die Befestigung nicht. Modifikationen können die Sicherheit und Funktionalität beeinträchtigen.

⚠ Achten Sie darauf, dass Kinder das Schloss nicht unbeaufsichtigt bedienen können, insbesondere bei Klappen oder Türen, die zu Gefahrenzonen führen (z. B. Zugang zu Gepäck oder Innenräumen). Beim vorliegenden Produkt handelt es sich nicht um Spielzeug.

⚠ Der Verschluss enthält verschluckbare Kleinteile (insbesondere bei Demontage), welche eine Erstickungsgefahr bergen.



⚠ Der Einbau muss nach den Vorgaben der mitgelieferten Montageanleitung erfolgen. Verwenden Sie nur die empfohlenen Befestigungsmaterialien. Improvisierte Materialien können die Stabilität und Sicherheit beeinträchtigen und führen zum Verlust der Gewährleistung.

⚠ Achten Sie beim Einbau auf eine ordnungsgemäße Abdichtung, um das Eindringen von Wasser zu verhindern.

⚠ Überprüfen Sie das Schloss auf Beschädigungen oder Verschleiß vor jeder Nutzung. Bei Anzeichen von Funktionsstörungen (z. B. blockiertes Schloss, Korrosion) darf das Schloss nicht verwendet werden, bis es repariert oder ersetzt wurde.

⚠ Seien Sie sich darüber bewusst, dass bei Verbau des Verschlusses in den Stauräumen hinter den Türen Gegenstände oder Personen eingeschlossen werden können (z. B. bei Funktionsausfall des Verschlusses). Eine Notentriegelung ist vorhanden, kann jedoch aufgrund von mechanischen Eingriffen ausfallen.

⚠ Belasten Sie den Verschluss nicht übermäßig. Zu hohe Lasten können den Verschluss beschädigen.

⚠ Prüfen Sie das Schloss nach extremen Witterungsbedingungen (z. B. starkem Regen, Frost, Schnee) auf Funktion.

⚠ Bei Temperaturen unter 0 °C sollten Sie sicherstellen, dass das Schloss nicht vereist. Verwenden Sie kein Enteisungssprays.

⚠ Bei unsachgemäßer Handhabung besteht Verletzungsgefahr.

⚠ Bei unsachgemäßer Anwendung oder minderwertigen Materialien kann die Schutzfunktion gegen Einbruch beeinträchtigt sein.

⚠ In feuchten oder salzhaltigen Umgebungen kann Korrosion auftreten, was die Funktionalität des Schlosses einschränken kann.

⚠ Der Hersteller übernimmt keine Haftung für Schäden, die durch unsachgemäße Verwendung, Installation oder Wartung des Schlosses entstehen.

#### Zusätzliche Hinweise:

- Bewahren Sie die Bedienungs- und Wartungsanleitung immer griffbereit auf.
- Tauschen Sie den Verschluss bei Funktionseinschränkungen oder -verlust vollständig aus, um die Sicherheit zu gewährleisten.
- Wenden Sie sich im Zweifelsfall an Ihren Händler oder einen Fachbetrieb für Wartung und Reparaturen.





# Ihr Experte für Verschlüsse, Steckzylinder und Schließsysteme

Made in Germany - Made for Manufacturers

**STS Oberholz GmbH & Co.KG**

Oststr. 15

42551 Velbert

Germany

Fon: +49 (0) 2051/2073-600

Fax: +49 (0) 2051/2073-619

[info@sts-oberholz.de](mailto:info@sts-oberholz.de)

[www.sts-oberholz.de](http://www.sts-oberholz.de)

© STS Oberholz GmbH & Co. KG – Technische Änderungen vorbehalten

Nachdruck, nur unverändert und in vollständiger Form erlaubt; Jede auszugsweise Wiedergabe, nur mit schriftlicher Genehmigung.