



TANKDECKELVERSCHLUSS DIESEL 9900 / 990F

Gebrauchsanleitung

Version 01

Bitte lesen Sie zuerst die Gebrauchsanleitung

Sehr geehrter Kunde,

Vielen Dank, dass Sie sich für dieses Produkt entschieden haben. Wir bitten Sie, die Gebrauchsanleitung sorgfältig zu lesen, bevor Sie das Produkt in Betrieb nehmen. Für eine lange und optimale Funktion beachten Sie bitte alle Hinweise. Bitte heben Sie die Gebrauchsanleitung auf, um später ggf. noch einmal darin nachschlagen zu können.

WICHTIGER HINWEIS:

Änderungen seitens des Produkts bleiben dem Herstellungsbetrieb vorbehalten!

Die STS OBERHOLZ GMBH & CO. KG haftet nicht für Schäden, die durch unsachgemäßen Gebrauch verursacht werden!



Inhaltsverzeichnis

BITTE LESEN SIE ZUERST DIE GEBRAUCHSANLEITUNG	II
INHALTSVERZEICHNIS	III
1. KURZBESCHREIBUNG	4
1.1. BESTIMMUNGSGEMÄßE VERWENDUNG	4
1.2. AUSSTATTUNG	4
2. MONTAGEANWEISUNG.....	6
2.1. VERSCHLUSSMONTAGE	6
2.2. MONTAGE UND DEMONTAGE DES STS- / ZADI-SCHLIEßZYLINDERS	7
2.3. MONTAGE UND DEMONTAGE DES HSC / FF2- SCHLIEßZYLINDERS.....	8
3. BEDIENUNG DES VERSCHLUSSES.....	9
4. WARTUNG UND PFLEGE.....	10
4.1. REGELMÄßIGE REINIGUNG	10
4.2. SCHUTZ VOR KORROSION UND SCHMUTZ.....	11
4.3. FUNKTIONSPRÜFUNG.....	11
5. SICHERHEITSBESTIMMUNGEN.....	12



1. Kurzbeschreibung

In diesem Kapitel erhalten Sie Informationen zur bestimmungsgemäßen Verwendung und zur Ausstattung des Tankdeckelverschluss DIESEL 9900 / 990F.

1.1. Bestimmungsgemäße Verwendung

Der Tankdeckelverschluss DIESEL 9900 / 990F dient ausschließlich zum Verriegeln von Dieseltanks in der Wohnmobil- und Wohnwagenindustrie sowie artverwandten Bereichen. Der Verschluss ist dadurch gekennzeichnet, dass er im geöffneten Zustand vom Stutzen des Dieseltanks abgedreht werden kann, während er im verriegelten Zustand einen Freilauf auf dem Stutzen besitzt.

Einsatztemperatur: -20 °C bis +60 °C

Lagerung vor Verbau am Fahrzeug / Anhänger: trocken und lichtgeschützt bei Raumtemperatur

Jede andere Verwendung gilt als nicht bestimmungsgemäß. Für hieraus resultierende Schäden haftet die Firma STS Oberholz GmbH nicht. Das Risiko hierfür trägt allein der Benutzer.

1.2. Ausstattung

Der Tankdeckelverschluss DIESEL 9900 / 990F ist in verschiedenen Ausführungen erhältlich. Grundsätzlich ist der Verschluss gemäß Abbildung 1 aufgebaut. Schließzylinder und Schlüssel sind optional erhältlich.

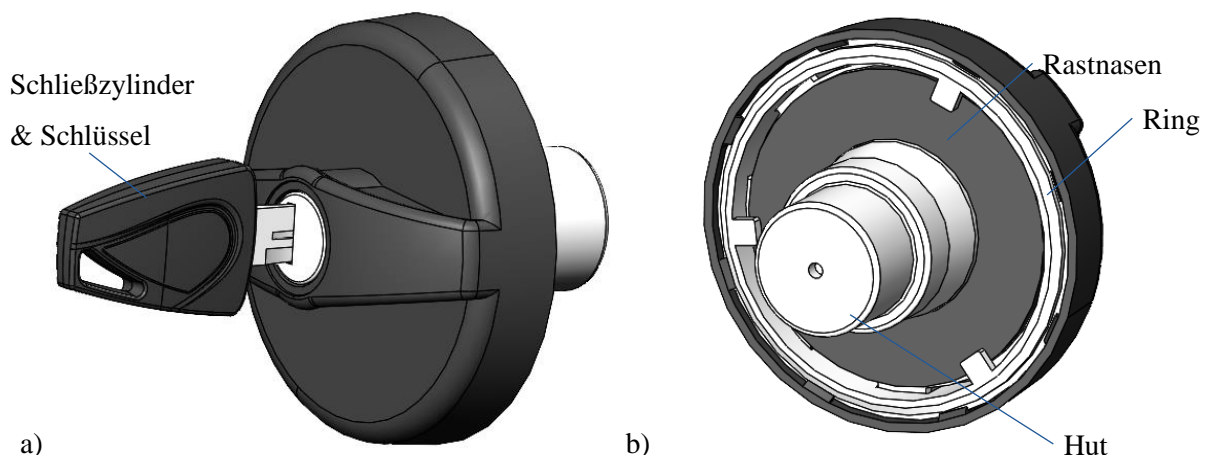


Abbildung 1: Tankdeckelverschluss DIESEL 9900 / 990F

Den Tankdeckelverschluss DIESEL 9900 / 990F gibt es in verschiedenen Ausführungen. Der Verschluss ist mit und ohne Belüftung erhältlich (s. Abbildung 2). Besitzt der Tankdeckel eine Belüftung ist der Hut mit einem Durchbruch versehen. Beim Tankdeckelverschluss DIESEL ist der Ring weiß (bei alten Artikeln ggf. gelb).



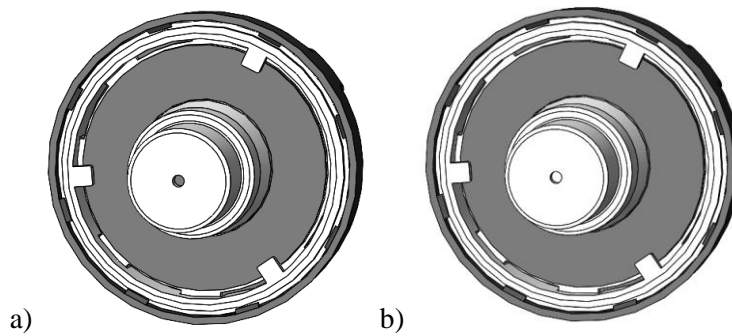


Abbildung 2: Tankdeckelverschluss DIESEL 9900 / 990F a) mit Belüftung und b) ohne Belüftung

Weiterhin kann der Verschluss für den Einsatz eines STS- / Zadi-Schließzylinders oder für den Einsatz eines HSC- / FF2-Schließzylinders vorgerichtet sein (s. Abbildung 3). Bei Vorrichtung für STS- / Zadi-Schließzylinder sind bei frontalem Blick auf den Verschluss vier Nuten in vier Richtungen erkennbar, während bei der Vorrichtung für HSC- / FF2-Zylinder nur zwei Nuten sichtbar sind.

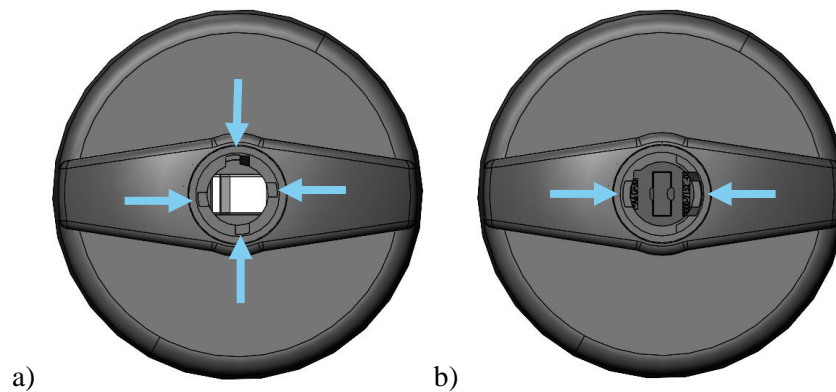


Abbildung 3: Tankdeckelverschluss DIESEL 9900 / 990F vorgerichtet für a) STS- / Zadi Schließzylinder und b) HSC- / FF2-Schließzylinder

Weiterhin gibt es den Verschluss in verschiedenen Farben.



2. Montageanweisung

In diesem Kapitel erhalten Sie Informationen zur bestimmungsgemäßen Montage des Tankdeckelverschlusses DIESEL 9900 / 990F und der zugehörigen Schließzylinder.

2.1. Verschlussmontage

Der Tankdeckelverschluss DIESEL 9900 / 990F kann auf den meisten gängigen Tankeinfüllstutzen verbaut werden. Die STS Oberholz & Co KG übernimmt die Haftung jedoch nur bei Verbau auf den von STS Oberholz GmbH & Co. KG vertrieben Tankeinfüllstutzen für Diesel.

Für den Einbau des Tankdeckelverschlusses DIESEL 9900 / 990F wird einer der von STS Oberholz GmbH & Co. KG vertriebenen Tankeinfüllstutzen für Diesel benötigt. Der Tankdeckelverschluss DIESEL 9900 / 990F muss zur Montage mit den Rastnasen in den Nuten des Tankeinfüllstutzens positioniert werden. Dann muss ein leichter Druck auf dem Tankdeckelverschluss ausgeübt und eine Drehbewegung mit dem Uhrzeigersinn durchgeführt werden bis der Tankdeckelverschluss auf dem Tankeinfüllstutzen einrastet.

⚠ Achtung: Zu hohe Druckkräfte oder ein zu hohes Drehmoment können zu einer Beschädigung des Verschlusses führen.

⚠ Achtung: Eine Manipulation mit Werkzeugen kann zu einem Funktionsverlust des Verschlusses führen.

⚠ Achtung: Stellen Sie sicher, dass der Verschluss nach Montage keinen übermäßigen Kräften ausgesetzt ist.

⚠ Achtung: Ein Verkanten der Rastnasen kann zum Bruch ebenjener führen. Achten Sie auf eine gleichmäßige Positionierung.

⚠ Achtung: Bei Montage des Tankdeckelverschlusses auf einem anderen Stutzen als von der Firma STS Oberholz GmbH & CO KG vertriebenen kann es zu einer unzureichenden Abdichtung und somit zu einer Verunreinigung des Diesels kommen.

⚠ Achtung: Wenn der Verschluss nicht richtig im Einfüllstutzen sitzt, kann es zu einer Verunreinigung des Diesels im Tank oder zum Austreten von Diesel kommen.

⚠ Achtung: Achten Sie auf eine ausreichende Belüftung Ihres Dieseltanks entsprechend den Vorgaben des Herstellers. Beachten Sie dies bei Auswahl und Montage des Tankdeckels.



2.2. Montage und Demontage des STS- / Zadi-Schließzylinders

Bei der Montage eines STS- / Zadi-Schließzylinders wird der Schließzylinder mit dem eingesteckten Schlüssel montiert (s. Abbildung 4a). Vor der Montage ist es essenziell, dass der Schließzylinder mit einem geeigneten Schmiermittel versehen wird.

Für die Montage eines STS- / Zadi-Schließzylinders muss sich der Verschluss im geöffneten Zustand befinden. Dieser Zustand liegt an Tankdeckelverschluss generell vor, solange der in Abbildung 1 grau dargestellte Riegel durch seine Federkraft in Position gehalten wird.

Das Halteplättchen (Pfeil in Abbildung 4a) muss für die Montage in die Nut mit der Schräge (Pfeil in Abbildung 4b) bei geöffnetem Verschluss eingeführt werden. Der Schließzylinder muss vollständig eingerastet sein. Der Verschluss ist anschließend funktionsbereit. Für die Bedienung des Verschlusses ziehen Sie Kapitel 3 zu Rate.

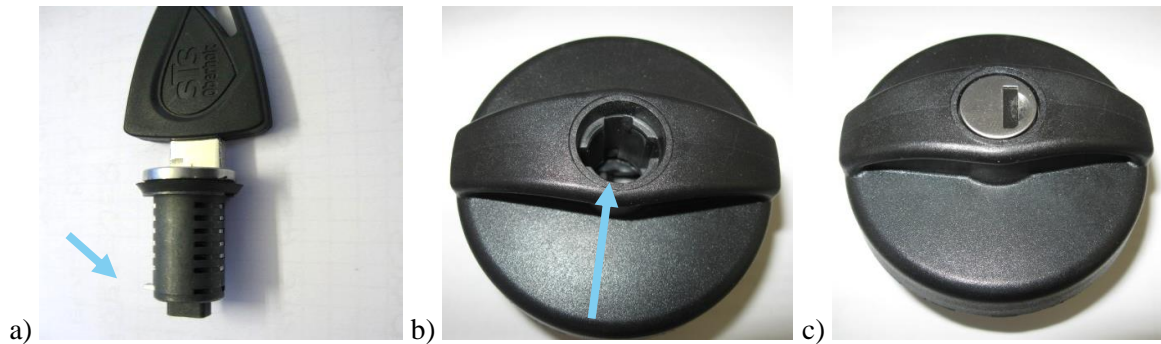


Abbildung 4: Einsetzen des SCS 53er-Schließzylinders im Tankdeckelverschluss DIESEL 9900 / 990F mit a) Ausgangsposition, b) Ausrichtung des Verschlusses und c) Endposition

Für eine Demontage des Verschlusses müssen sich der Tankdeckelverschluss DIESEL 9900 / 990F sowie der Schließzylinder im geöffneten Zustand befinden (s. Abbildung 7a). Zur Demontage wird der separat erhältliche, zum Schließzylinder passende Demontageschlüssel benötigt. Dieser wird dann in den Verschluss gesteckt. Anschließend kann der Schließzylinder herausgezogen werden. Um den Demontageschlüssel vom Schließzylinder zu entfernen, müssen die Zuhaltungen (s. Abbildung 5b) bei gleichzeitigem Ziehen am Demontageschlüssel eingedrückt werden.

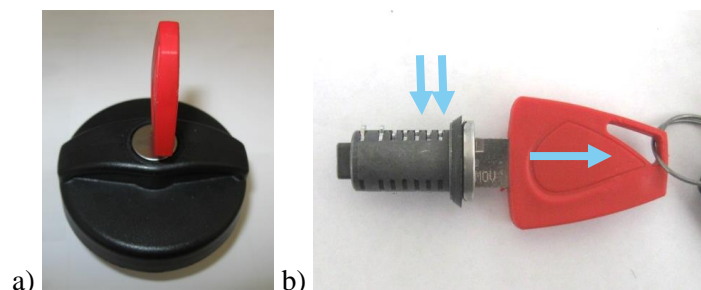


Abbildung 5: Demontage des SCS 53er-Schließzylinders im Tankdeckelverschluss DIESEL 9900 / 990F mit a) Ausgangsposition und b) Entfernung des Demontageschlüssels



Bitte wenden Sie sich bei einem Verlust Ihres Schlüssels an Ihren Händler oder Ihre Werkstatt. Sollten Sie einen abgesperrten Verschluss notöffnen müssen, so ist dies nur durch eine Zerstörung des eingebauten Schließzylinders und des Verschlusses selbst möglich (bspw. durch ein Aufbohren des Zylinders). Für etwaige Beschädigungen durch eine Notöffnung übernimmt die STS Oberholz GmbH & Co. KG keine Haftung.

Alle von STS Oberholz GmbH & Co. KG vertriebenen Schließzylinder sind für den Tankdeckelverschluss DIESEL 9900 / 990F verwendbar.

⚠ Achtung: Das Einsetzen des Demontageschlüssels bei verriegeltem Verschluss führt dazu, dass der Demontageschlüssel nicht mehr beschädigungsfrei entfernt werden kann.

⚠ Achtung: Ein gewaltvolles Entfernen des Demontageschlüssels führt zu einer Beschädigung des Demontageschlüssels und des Schließzylinders.

⚠ Achtung: Nicht geschmierte Schließzylinder können zu Korrosion, Wasser- und Schmutzeintritt und schlussendlich zum Funktionsverlust führen.

2.3. Montage und Demontage des HSC / FF2- Schließzylinders

Bitte entnehmen Sie die Verwendung des HSC- / FF2-Schließzylinders und Schlüssels sowie des zugehörigen Demontageschlüssels der Anleitung des Schließzylinderherstellers.

Für die Montage des HSC- / FF2-Schließzylinders in den Tankdeckelverschluss DIESEL 9900 / 990F muss sich der Verschluss in der Position geöffnet befinden (s. Abbildung 7a). Hierzu muss der Mitnehmer (s. blaue Markierung in Abbildung 6a) mit Hilfe eines Werkzeuges in die dargestellt Position gedreht werden.

Der HSC- / FF2 Schließzylinder besitzt zwei Sicherungen (s. Abbildung 6b): Das Halteplättchen, das sich bei der Montage über die Fase der Buchse einschiebt und den feststehenden Zapfen, der bei der Montage in der eckigen Längsnut geführt wird. Die Fase der Buchse befindet sich linear orientiert zur Oberflächenmarkierung. Der Schließzylinder wird mit eingestecktem Schlüssel in die Buchse gesteckt. Ca. 2 mm bevor der Schließzylinder einrastet, muss ein Widerstand überwunden werden. Durch einen kräftigen Druck rastet der Schließzylinder dann spürbar ein. Nach dem Einsetzen muss der Schließzylinder mit dem Schlüssel einmal um 180° und wieder zurückgedreht werden, um sicherzustellen, dass das Halteplättchen herauspringt. Ein Schmieren des Schließzylinders wird von Seiten der STS Oberholz GmbH für eine bessere Funktionalität und Dichtigkeit des Verschlusses empfohlen.

Zur Demontage wird der separat erhältliche, zum Schließzylinder passende Demontageschlüssel benötigt. Die Demontage mit dem Demontageschlüssel kann nur in geöffnetem Zustand erfolgen. Stellen Sie



sicher, dass sich der Schließzylinder in der geöffneten Position befindet. Stecken Sie den Demontage Schlüssel in den Schließzylinder und Entnehmen Sie den Schließzylinder.

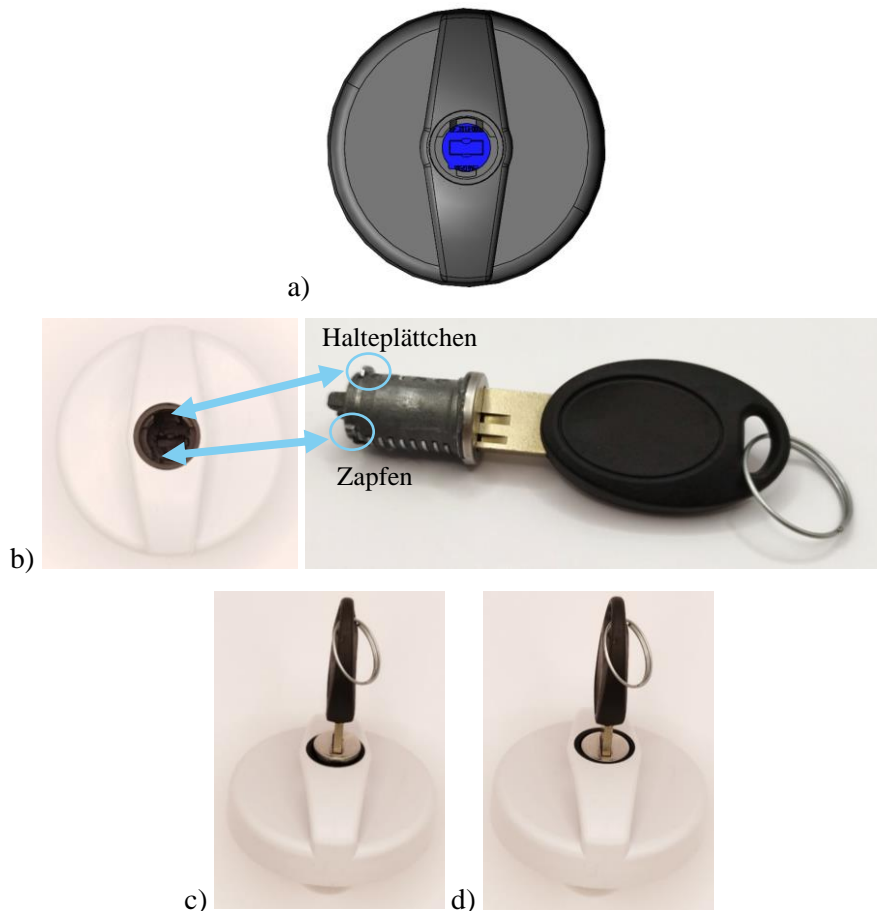


Abbildung 6: Montage eines HSC-Schließzylinders mit a) Mitnehmer b) den beiden Sicherungspunkten, c) vor Einrasten und d) nach Einrasten des Schließzylinders

⚠ Achtung: Das Einsetzen des Demontageschlüssels bei verriegeltem Verschluss führt dazu, dass der Demontageschlüssel nicht mehr beschädigungsfrei entfernt werden kann.

⚠ Achtung: Ein gewaltvolles Entfernen des Demontageschlüssels führt zu einer Beschädigung des Demontageschlüssels und des Schließzylinders.

⚠ Achtung: Nicht geschmierte Schließzylinder können zu Korrosion, Wasser- und Schmutzeintritt und schlussendlich zum Funktionsverlust führen.

⚠ Achtung: Die Anweisungen des Schließzylinderhersteller sind unbedingt zu beachten.

3. Bedienung des Verschlusses

Der Tankdeckelverschluss DIESEL 9900 / 990F verfügt über zwei Positionen: den abgeschlossenen und den aufgeschlossenen Zustand (s. Abbildung 7). In beiden Zuständen kann der Schlüssel aus dem Schließzylinder gezogen werden. Im geöffneten Zustand ist der Ring des Tankdeckelverschluss



DIESEL 9900 / 990F nicht beweglich, während der Ring des Verschlusses im abgeschlossenen Zustand Freilauf hat.

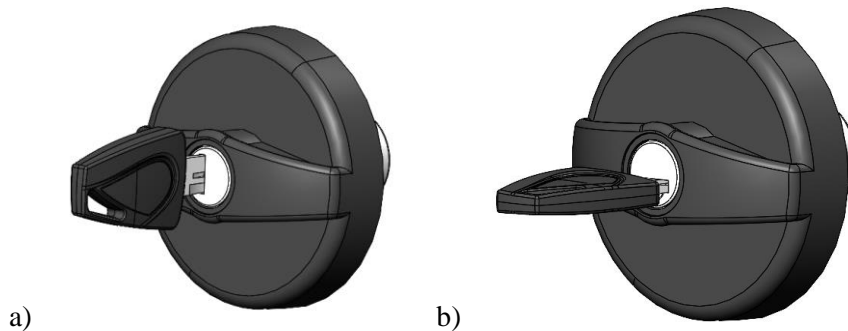


Abbildung 7: Tankdeckelverschluss DIESEL 9900 / 990F a) im geöffneten Zustand, b) im abgeschlossenen Zustand

Zum Abschließen des Verschlusses muss mittels des zugehörigen Schlüssels abgeschlossen werden.

⚠ Achtung: Verwenden Sie den Verschluss nur in den vorgesehenen Verwendungszwecken.

⚠ Achtung: Eine übermäßige Kraftaufwendung beim Drehen des Schließzylinders oder des Tankdeckels im Stutzen kann zu einem Bruch der Mechanik oder anderweitigen Funktionseinschränkungen führen. Die STS Oberholz GmbH & Co. KG übernimmt für Beschädigungen durch übermäßige Kraftanwendungen keine Haftung.

⚠ Achtung: Verwenden Sie keinen anderen Gegenstand als Ihren Schlüssel zum Öffnen des Verschlusses. Eine Manipulation durch Werkzeug oder andere Gegenstände kann zu einer Beschädigung und zum Funktionsausfall des Verschlusses führen.

⚠ Achtung: Bei einer Sabotage bspw. durch Kleber wenden Sie sich bitte an Ihren Händler und / oder Tauschen Sie den Verschluss vollständig aus.

⚠ Achtung: Bei Verwendung und / oder Montage besteht die Möglichkeit des Einklemmens von Körperteilen insb. Fingern.

4. Wartung und Pflege

In diesem Kapitel erhalten Sie Informationen zur korrekten Wartung und Pflege Ihres Tankdeckelverschluss DIESEL 9900 / 990F. Bitte beachten Sie die Hinweise, da ohne Einhaltung keine Gewährleistung gegeben werden kann.

4.1. Regelmäßige Reinigung

Reinigen Sie den Tankdeckelverschluss DIESEL 9900 / 990F mindestens alle 3 Monate (bei intensivem Gebrauch oder anspruchsvollem Außeneinsatz häufiger) von außen. Verwenden Sie für die Reinigung



ein weiches, fusselfreies Tuch und mildes Seifenwasser oder speziellen Kunststoffreiniger, um Schmutz und Ablagerungen zu entfernen. Die regelmäßige Wartung beugt dem Funktionsausfall Ihres Verschlusses sowie dem Eindringen von Verunreinigungen vor. Achten Sie bei Auswahl des Reinigers auf die Verträglichkeit mit Diesel.

⚠ Achtung: Verwenden Sie keine aggressiven oder alkoholhaltigen Reinigungs- / Lösungsmittel, da diese Dichtungen oder die Schlossmechanik beschädigen können. Weiterhin können diese das Material des Verschlusses angreifen oder zu Verfärbung des Verschlusses führen.

⚠ Achtung: Verwenden Sie keinen Hochdruckreiniger, da dieser zu Beschädigungen am Verschluss und zum Eindringen von Wasser und Schmutz in die Mechanik führen kann.

⚠ Achtung: Eine fehlende Reinigung kann zum Eindringen von Verunreinigungen führen, die eine Gefährdung für Ihren Dieseltank und eine Gefährdung der Motorfunktion mit sich bringen.

4.2. Schutz vor Korrosion und Schmutz

Schmieren Sie die beweglichen Teile des Verschlusses alle 6 Monate mit einem nicht-harzenden, dieseltauglich Schmiermittel. Besonders beim ersten Einsatz oder dem Austausch des Schließzylinders ist ein Fetten / Ölen des Verschlusses zwingend erforderlich. Die regelmäßige Schmierung beugt dem Eindringen von Feuchtigkeit und Schmutz vor.

Bei Verschlüssen, die besonderen Witterungseinflüssen ausgesetzt sind, sollten Sie zusätzlich zur regelmäßigen Schmierung einen Korrosionsschutz für den Schließzylinder auftragen. Verwenden Sie hierfür ein geeignetes Schmiermittel, das vor Feuchtigkeit schützt.

⚠ Achtung: Übermäßiges Schmiermittel kann Staub und Schmutz anziehen und sollte vermieden werden. Wischen Sie überschüssige Schmiermittel ab.

⚠ Achtung: Ungeeignetes Schmiermittel kann zu einer Verunreinigung des Diesels führen.

4.3. Funktionsprüfung

Kontrollieren Sie alle Befestigungen regelmäßig (mindestens einmal jährlich).

Testen Sie den Verschluss regelmäßig auf seine Funktion, insbesondere vor längeren Reisen oder intensiver Nutzung. Achten Sie darauf, dass sich die Mechanik leichtgängig bedienen lässt und keine ungewöhnlichen Geräusche oder Blockaden auftreten. Sollten Sie eine Beschädigung des Verschlusses feststellen, tauschen Sie den Verschluss vollständig aus.



⚠ Achtung: Bei einer vollständigen Demontage des Verschlusses kann es aufgrund fehlender Kenntnisse zu einer fehlerhaften Remontage kommen, welche die Funktionsfähigkeit des Verschlusses beeinträchtigt. Wenden Sie sich im Zweifelsfall an Ihren Händler oder Ihre Werkstatt.

⚠ Achtung: Bei einer beschädigten oder unzureichenden Dichtung kann es zu einer Verunreinigung des Diesels im Tank oder zum Austreten von Diesel kommen.

5. Sicherheitsbestimmungen

⚠ Verändern Sie den Verschluss oder die Befestigung nicht. Modifikationen können die Sicherheit und Funktionalität beeinträchtigen.

⚠ Achten Sie darauf, dass Kinder den Verschluss nicht unbeaufsichtigt bedienen können.

⚠ Der Verschluss enthält verschluckbare Kleinteile (insbesondere bei Demontage).

⚠ Der Einbau muss nach den Vorgaben der mitgelieferten Montageanleitung erfolgen. Verwenden Sie nur passende Tankeinfüllstutzen.

⚠ Achten Sie beim Einbau auf eine ordnungsgemäße Abdichtung, um das Eindringen von Wasser und Schmutz zu verhindern.

⚠ Überprüfen Sie das Schloss auf Beschädigungen oder Verschleiß vor jeder Nutzung. Bei Anzeichen von Funktionsstörungen (z. B. blockiertes Schloss, Korrosion) darf das Schloss nicht verwendet werden, bis es repariert oder ersetzt wurde.

⚠ Seien Sie sich darüber bewusst, dass bei fehlerhaftem Verbau oder fehlerhafter Reinigung eine Verunreinigung des Diesels im Tank nicht ausgeschlossen werden kann.

⚠ Bei fehlerhaftem Verbau kann ein Austreten von Diesel nicht ausgeschlossen werden.

⚠ Belasten Sie den Verschluss nicht übermäßig. Zu hohe Lasten können den Verschluss beschädigen.

⚠ Prüfen Sie den Verschluss nach extremen Witterungsbedingungen (z. B. starkem Regen, Frost, Schnee) auf Funktion.

⚠ Bei Temperaturen unter 0 °C sollten Sie sicherstellen, dass der Verschluss nicht vereist. Verwenden Sie kein Enteisungssprays.

⚠ Beachten Sie, dass ein Verlust Ihres Tankdeckels eine Gefährdung Ihres Dieseltanks mit sich bringt.

Zusätzliche Hinweise:



- Bewahren Sie die Bedienungs- und Wartungsanleitung immer griffbereit auf.
- Tauschen Sie den Verschluss bei Funktionseinschränkungen oder -verlust vollständig, um die Sicherheit zu gewährleisten.
- Wenden Sie sich im Zweifelsfall an Ihren Händler oder einen Fachbetrieb für Wartung und Reparaturen.





Ihr Experte für Verschlüsse, Steckzylinder und Schließsysteme

Made in Germany - Made for Manufacturers

STS Oberholz GmbH & Co.KG

Oststr. 15

42551 Velbert

Germany

Fon: +49 (0) 2051/2073-600

Fax: +49 (0) 2051/2073-619

info@sts-oberholz.de

www.sts-oberholz.de

© STS Oberholz GmbH & Co. KG – Technische Änderungen vorbehalten

Nachdruck, nur unverändert und in vollständiger Form erlaubt; Jede auszugsweise Wiedergabe, nur mit schriftlicher Genehmigung.